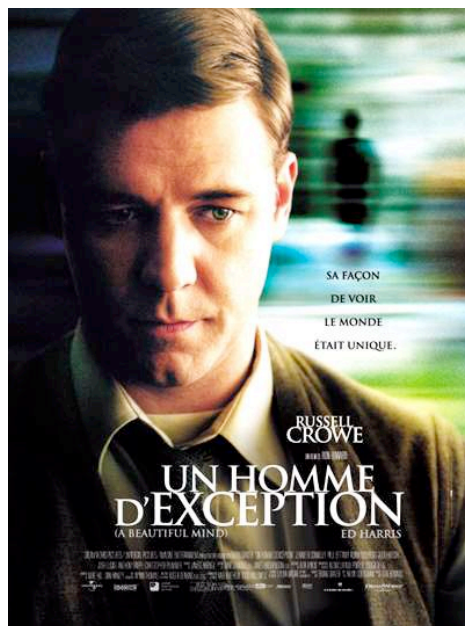




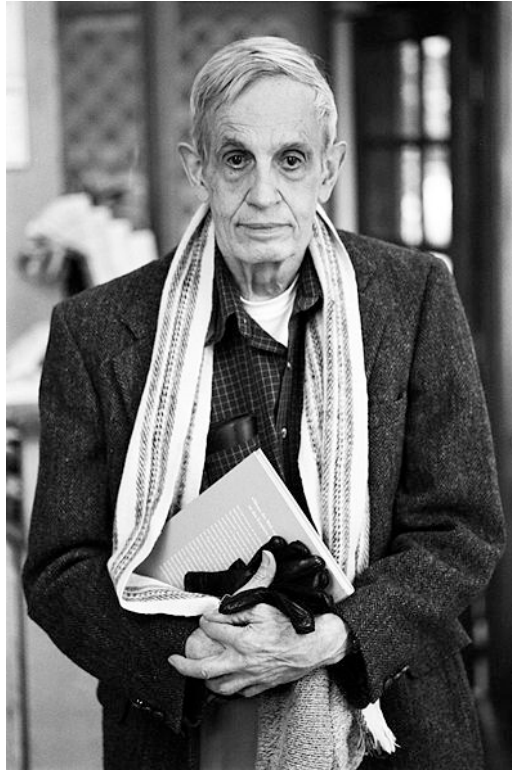
a le plaisir de vous présenter

## UN HOMME D'EXCEPTION



Réalisé par Ron Howard

## UNE HISTOIRE VRAIE



En partie fictif, Un homme d'exception se base sur la vie de John Forbes Nash Jr., brillant mathématicien. Il est l'inventeur de la "théorie des jeux" qui remet en cause les fondements économiques dictés par Adam Smith. Il sombrera dans une schizophrénie paranoïde qu'il surmontera par la force même de son esprit:

"Je me suis pris pour un religieux de grande importance. Des voix me parlaient continuellement. Des appels téléphoniques résonnaient dans mon crâne. Les extraterrestres m'écrivaient des messages codés dans les journaux... J'ai rejeté intellectuellement les pensées les plus folles gardant l'effort intellectuel pour les choses essentielles" , décrit-il .

## CANCRE MAIS PRIX NOBEL !

John Nash, aujourd'hui génie reconnu n'a pourtant pas été un écolier brillant.

Ses origines modestes et sa maladresse, sont de véritables handicaps pour se faire accepter des étudiants aisés et de ses profs qui l'ont considéré comme un retardé.

Jour et nuit, Nash travaille d'arrache-pied pour trouver le concept qui lui permettra de se distinguer. Après avoir gagné à l'âge de 17 ans, une bourse pour le célèbre Institute of Technology et après avoir été débauché par la prestigieuse université de Princeton, il se voit décerné le prix Nobel d'économie en 1994.



Même quand il devient professeur d'université, ses étudiants le considèrent comme un «fantôme» à moitié cinglé!



## ...SUJETTE A POLEMIQUE

Bien que récompensé de 4 Oscars (meilleur film, meilleur scénario adapté, meilleur réalisateur et meilleure actrice dans un second rôle) "Un homme d'exception" a été à sa sortie l'objet d'une vaste polémique basée sur l'interprétation de la vie du héros.



De nombreuses publications reprochent au film d'avoir fait l'impasse sur certains passages "dérangeants" de la vie du héros.

Les producteurs du film ont immédiatement réagi à ces allégations:

*"Nous n'avons jamais cherché à enjoliver sa vie, mais je ne crois pas que ce soit une fausse interprétation que de se concentrer sur les faits qui cherchent à saisir l'essence de la vie de cet homme"*

Cela soulève une question toujours d'actualité sur le travail d'adaptation à l'écran de la vie d'un personnage existant.

## UNE FEMME D'EXCEPTION

Derrière chaque grand homme se tient une grande femme. Ce film est aussi l'histoire d'Alicia Nash, l'histoire d'amour de John, qui a été un soutien important pour lui, pour pouvoir aller jusqu'au bout dans son travail scientifique.

Jennifer Connely :

*"Alicia est une femme remarquable, elle étudiait la physique, ce qui était très rare pour une femme à cette époque.*

*C'est ce qui a permis à Alicia et John d'avoir un langage commun. Elle représente la parfaite moitié de John, elle est capable de l'emmener hors de son monde, c'est un modèle de dévotion, elle a su le comprendre et l'aimer malgré sa maladie. "*



## LES THEMES ABORDES

LA SHIZOPHRENIE

L'ISOLEMENT

LA PERSEVERANCE

LA SOUFFRANCE D'UN GENIE

## LES FILMS SUR D'AUTRES HOMMES D'EXCEPTION

**AMADEUS (1984)** réalisé par Milos Forman retrace l'histoire du plus grand compositeur du siècle, Wolfgang Amadeus Mozart, surdoué de la musique qui composa sa première œuvre à 4 ans.

**SHAKESPEARE IN LOVE (1999)** réalisé par John Madden, est inspiré de la vie du grand écrivain et dramaturge anglais William Shakespeare au moment où il écrivait "Roméo et Juliette."

**AVIATOR (2005)** réalisé par Martin Scorsese Aviator couvre près de vingt ans de la vie tumultueuse d'Howard Hughes, pionnier de l'aviation civile.



## RESTONS EN CONTACT

[www.cinemapourtous.fr](http://www.cinemapourtous.fr)

[cinemapourtous@wanadoo.fr](mailto:cinemapourtous@wanadoo.fr)

Avec le soutien de



MAIRIE DE PARIS



FONDATION Jean-Luc  
**Lagardère**

Fondation  
Orange



Parce que vous le valez bien.

**L'ORÉAL**  
PARIS